

Alle proeven in dit verslag zijn uitgevoerd in overeenstemming met het ISO 9001 gecertificeerd Kwaliteitsmanagement systeem van het WTCB

Proefstation
Kantoren
Maatschappelijke zetel

B-1342 Limelette, avenue P. Holoffe 21
B-1932 Sint-Stevens-Woluwe, Lozenberg 7
B-1000 Brussel, Lombardstraat 42

Tel.: +32 (0)2 655 77 11
Tel.: +32 (0)2 716 42 11
Tel.: +32 (0)2 502 66 90

PROEFVERSLAG

Laboratorium	AKOESTIEK (AC)	O/Referenties	DE-AC-0011 AC-19-011-02-N Blz. 1 / 8
---------------------	-----------------------	----------------------	--

Aanvrager	Insulco Buisson aux Loups, 1A B-1400 Nivelles -		
Datum van de aanvraag	07-02-2019	Nr. Testmonster	S2019-08-26/2
Datum van de proeven	03-04-2019	Ontvangstdatum van de proefstuk(ken)	22-02-2019
Opmerking(en)	/	Datum opstelling van het verslag	20-05-2019
Uitgevoerde proeven	Bepaling van het genormaliseerd contactgeluidniveau en de gewogen contactgeluid-niveaureductie in het laboratorium		
Productnaam	Insulit 55+		
Referenties	EN ISO 10140:2010 Acoustics – Measurement of sound insulation in buildings and of building elements - Part 1: Application rules for specific products - Part 3: Measurement of impact sound insulation - Part 5: Requirements for test facilities and equipment EN ISO 717-2:2013 Acoustics - Rating of sound insulation in buildings and of building elements - Part 2: Impact sound insulation (ISO 717-2:2013)		

Dit proefverslag bevat 8 bladzijden. Dit proefverslag mag slechts in zijn geheel verveelvoudigd worden. Elke blad is afgestempeld met de laboratoriumstempel (in het rood) en geparafeerd door het laboratoriumhoofd. De resultaten en waarnemingen zijn slechts geldig voor de beproefde monsters.

- Geen monster
 Monster(s) onderworpen aan destructieve proef
 Monster(s) 10 kalenderdagen na het opsturen van het verslag uit onze laboratoria verwijderd, behalve bij andersluidende schriftelijke aanvraag



Verantwoordelijke ingenieur der proeven,
D. Wuyts

Technisch verantwoordelijke,
F. Corbugy

Hoofd van het laboratorium,
ir. D. Wuyts

Medewerker : /



NORMALIZED IMPACT SOUND PRESSURE LEVEL

NIVEAU DU BRUIT DE CHOC NORMALISÉ / GENORMALISEERD CONTACTGELUIDNIVEAU

EN ISO 10140-3:2010 Acoustics – Measurement of sound insulation in buildings and of building elements – Part 3: Measurement of impact sound insulation

EN ISO 717-2:2013 Acoustics – Rating of sound insulation in buildings and of building elements – Part 2: Impact sound insulation

Date of Test / Testdatum / Date d'essais / Prüfdatum: 3/04/2019

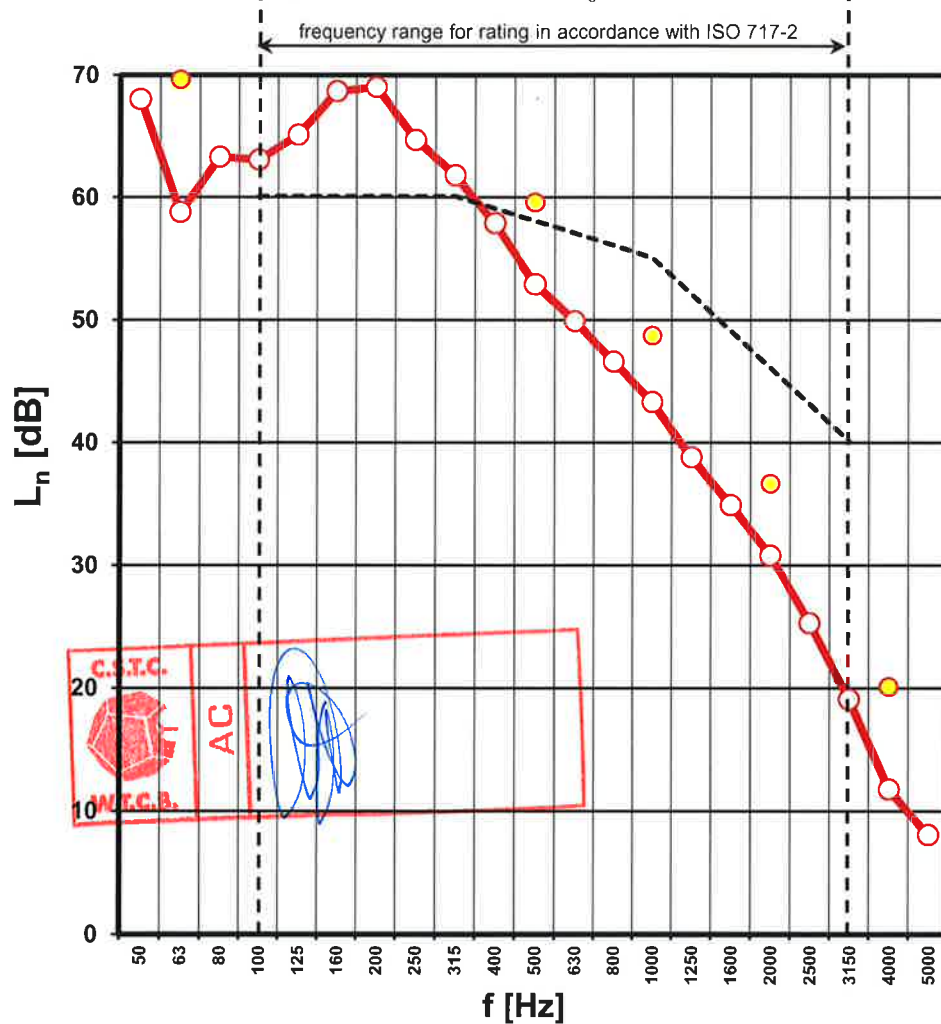
Source room / Zendruimte / Salle d'émission / Senderaum: K % H₂O = 31.7 % T = 23.3 °C

Receiving room / Ontvangstruimte / Salle de réception / Empfangsraum: E V = 100,88 m³ % H₂O = 39,8 % T = 19,3 °C

Test sample / Testelemt / Elément de l'essai / Testelemt: S_{testelemt} = 10.7 m²

Load-bearing floor / Draagvloer / Plancher support / Lagerboden: S_{load-bearing floor} = 11.5 m²

f (Hz)	L _n (dB)
1/3 octaves	
50	68.0
63	58.8
80	63.3
100	63.1
125	65.1
160	68.7
200	69.0
250	64.7
315	61.8
400	57.9
500	53.0
630	49.9
800	46.6
1000	43.3
1250	38.8
1600	34.9
2000	30.8
2500	25.3
3150	19.1
4000	11.8
5000	8.1



octaves	L _n (dB)
63	69.6
125	71.0
250	70.9
500	59.6
1000	48.7
2000	36.7
4000	20.1

L _{n,w} = 59 dB	C ₁ = 0 dB	C _{1,50-2500} = 2 dB	cat = II a
L _{n,r,w} = 56 dB	C _{1,r} = 1 dB		
ΔL _w = 22 dB	C _{1,Δ} = -12 dB		ΔL _{lin} = 10 dB

Description by the producer - Beschrijving door de fabrikant - Description par le fabricant

Zwevende dekvloer van 60mm op een akoestische onderlaag "insulit 55+"

Characteristics of the basic test floor - Beschrijving van basistestvloer - Description du plancher d'essai de base

Gewapend betonnen vloerplaat met een uniforme dikte van 140 mm over een oppervlakte van 260 cm x 442 cm, met 160 mm hoge, opstaande randen die de aangrenzende wanden van een reële vloerplaat simuleren.



REDUCTION OF IMPACT SOUND PRESSURE LEVEL
AFFAIBLISSEMENT ACOUSTIQUE BRUT / CONTACTGELUIDNIVEAUREDUCTIE

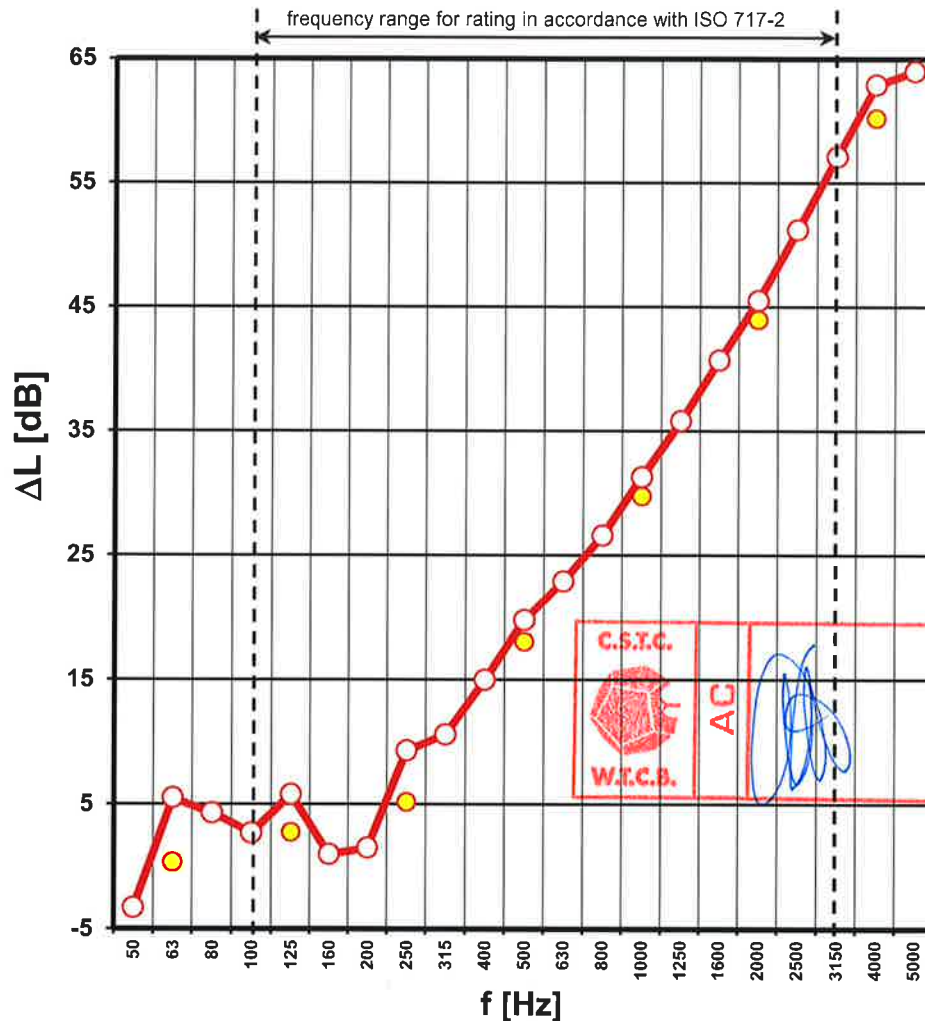
EN ISO 10140-3:2010 Acoustics – Measurement of sound insulation in buildings and of building elements – Part 3: Measurement of impact sound insulation

EN ISO 717-2:2013 Acoustics – Rating of sound insulation in buildings and of building elements – Part 2: Impact sound insulation

Date of Test / Testdatum / Date d'essais / Prüfdatum: 3/04/2019
 Source room / Zendruimte / Salle d'émission / Senderaum: K % H2O = 31.7 % T = 23.3 °C
 Receiving room / Ontvangstruimte / Salle de réception / Empfangsraum: E V = 100,88 m³ % H2O = 39,8 % T = 19,3 °C
 Test sample / Testelement / Élément de l'essai / Testelement: S_{testelement} = 10.7 m²
 Load-bearing floor / Draagvloer / Plancher support / Lagerboden: S_{load-bearing floor} = 11.5 m²

f (Hz)	ΔL (dB)
1/3 octaves	
50	-3.3
63	5.5
80	4.3
100	2.7
125	5.8
160	1.0
200	1.5
250	9.3
315	10.6
400	15.0
500	19.8
630	22.9
800	26.6
1000	31.3
1250	35.8
1600	40.7
2000	45.5
2500	51.2
3150	57.1
4000	62.9
5000	64.0

octaves	○
63	0.3
125	2.7
250	5.2
500	18.0
1000	29.7
2000	43.9
4000	60.2



L _{n,w} = 59 dB	C _l = 0 dB	C _{l,50-2500} = 2 dB	cat = II a
L _{n,r,w} = 56 dB	C _{l,r} = 1 dB		
ΔL _w = 22 dB	C _{l,Δ} = -12 dB		ΔL _{lin} = 10 dB

Description by the producer - Beschrijving door de fabrikant - Description par le fabriquant

Zwevende dekvloer van 60mm op een akoestische onderlaag "insulit 55+"

Characteristics of the basic test floor - Beschrijving van basistestvloer - Description du plancher d'essai de base

Gewapend betonnen vloerplaat met een uniforme dikte van 140 mm over een oppervlakte van 260 cm x 442 cm, met 160 mm hoge, opstaande randen die de aangrenzende wanden van een reële vloerplaat simuleren.

1. Meet- en rekenmethoden

Een gedetailleerde beschrijving van de opbouw- en meetprocedures kan respectievelijk in EN 10140-1&5:2010 en EN ISO 10140-3:2010 (zie pag. 1) teruggevonden worden. Het bepalingprincipe kan als volgt vereenvoudigd geschetst worden: Het contactgeluid wordt opgewekt door de genormaliseerde klopmachine (met hamers met stalen koppen) die achtereenvolgens op verschillende plaatsen op de testvloer wordt gezet. Voor iedere plaats meet men in de erondergelegen meetcel het gemiddelde geluidrukniveauspectrum met behulp van een continu draaiende microfoon. Metingen gebeuren gedurende minstens een volledige rotatie in drie verschillende vlakken. Men krijgt aldus een integratie in de tijd en in de ruimte van het geluidrukniveauspectrum, wat resulteert in een gemiddeld geluidrukniveauspectrum. In de ontvangstruimte wordt eveneens de nagalmtijd gemeten wat toelaat de correctieterm te berekenen in de formule van het genormaliseerde contactgeluidniveau:

$$L_n = L_{pm} + 10 \lg (A / A_0)$$

waarin L_{pm} = het gemiddelde geluidrukniveau in de ontvangstruimte, in dB (referentie 20 Micro Pa);

A_0 = de referentie equivalente absorptie-oppervlakte 10 m²;

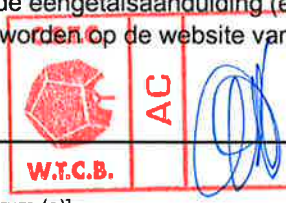
A = de equivalente absorptie-oppervlakte van de ontvangstruimte in m².

De volgende genormaliseerde contactgeluidniveau spectra worden bekomen voor:

- $L_{n,0}$ ⇒ (a) de gemeten tertsbands waarden voor de draagvloer beschreven in EN ISO 10140-1:2010
- L_n ⇒ (b) de gemeten tertsbands waarden voor de totale testvloer (draagvloer + eventuele bovenlaag en/of verlaagd plafond)
- ΔL ⇒ (a)-(b) berekende contactgeluidniveaureducties ten gevolge van de bovenlaag en/of verlaagd plafond
- $L_{n,r,0}$ ⇒ (c) de in de norm opgegeven tertswaarden voor een fictieve referentiedraagvloer (EN ISO 10140-5:2010)
- $L_{n,r}$ ⇒ (c)-(a)+(b) berekening van het genormaliseerd contactgeluidniveau van de genormaliseerde fictieve referentievloer met toplaag en/of verlaagd plafond

De bepaling van de ééngetalsaanduiding (aanduiding door het toevoegen van een index "w") gebeurt volgens EN ISO 717-2:2013 (zie pag. 1). Berekeningsmodules en meer informatie over de ééngetalsaanduiding (en over bouwakoestische normalisatie in het algemeen) kunnen teruggevonden worden op de website van het laboratorium Akoestiek, nl.: http://www.bbri.be/antenne_norm/

	(a)	(b)	(a)-(b)	(c)	(c)-(a)+(b)
f (Hz)	$L_{n,0}$ (dB)	L_n (dB)	ΔL (dB)	$L_{n,r,0}$ (dB)	$L_{n,r}$ (dB)
50	64.7	68.0	-3.3	/	/
63	64.3	58.8	5.5	/	/
80	67.6	63.3	4.3	/	/
100	65.8	63.1	2.7	67.0	64.3
125	70.9	65.1	5.8	67.5	61.7
160	69.7	68.7	1.0	68.0	67.0
200	70.5	69.0	1.5	68.5	67.0
250	74.0	64.7	9.3	69.0	59.7
315	72.4	61.8	10.6	69.5	58.9
400	72.9	57.9	15.0	70.0	55.0
500	72.8	53.0	19.8	70.5	50.7
630	72.8	49.9	22.9	71.0	48.1
800	73.2	46.6	26.6	71.5	44.9
1000	74.6	43.3	31.3	72.0	40.7
1250	74.6	38.8	35.8	72.0	36.2
1600	75.6	34.9	40.7	72.0	31.3
2000	76.3	30.8	45.5	72.0	26.5
2500	76.5	25.3	51.2	72.0	20.8
3150	76.2	19.1	57.1	72.0	14.9
4000	74.7	11.8	62.9	/	0.0
5000	72.1	8.1	64.0	/	0.0

<p>Basis draagvloer [gebaseerd op het spectrum (a)] $L_{n,0,w} = 82 \text{ dB}$ $C_{i,0} = -12 \text{ dB}$</p> <p>Basis draagvloer met toplaag en/of verlaagd plafond [gebaseerd op het spectrum (b)] $L_{n,w} = 59 \text{ dB}$ $C_i = 0 \text{ dB}$</p> <p>Referentie draagvloer (c) de in de norm opgegeven tertswaarden voor een fictieve referentiedraagvloer (EN ISO 10140-5:2010) $L_{n,r,0,w} = 78 \text{ dB}$ $C_{i,r,0} = -11 \text{ dB}$</p> <p>Referentie draagvloer met toplaag en/of verlaagd plafond [berekend als (c)-(a)+(b)] $L_{n,r,w} = 56 \text{ dB}$ $C_{i,r} = 1 \text{ dB}$</p> <p>Contactgeluidniveaureductie $\Delta L_w = L_{n,r,0,w} - L_{n,r,w} = 22 \text{ dB}$ $C_{i\Delta} = C_{i,r,0} - C_{i,r} = -12 \text{ dB}$ $\Delta L_{in} = \Delta L_w + C_{i\Delta} = 10 \text{ dB}$</p>	
---	--

↑ **TABLE 1: calculation of the single ratings as to EN ISO 717-2:2013**

↔ **TABLE 2: 1/3 octave band measured and calculated spectral values**

2. Gebruikte meetapparatuur

GEBRUIKTE MEETAPPARATUUR	MERK
2 microfoons 1/2"	Brüel & Kjær type 4943
2 voorversterkers voor microfoon	Brüel & Kjær type 2669-L
Een stroomvoorziening voor microfoons	Brüel & Kjær type 2829
Een roterende microfoonopstelling	Norsonic Nor265
Een real time analyser	Norsonic Nor850 Distributed Multichannel System
Meetsoftware	Norsonic Nor850 Building Acoustic Software
Een ijkbron pistofoon - Brüel en Kjær	Brüel & Kjær type 4228
Een genormaliseerde klopmachine	Brüel & Kjær type 3207

3. Meetnauwkeurigheid

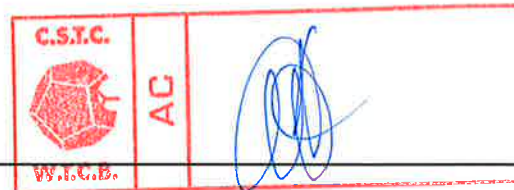
De standaard meetonzekerheden opgegeven in ISO 12999-1:2014 (tabel 4 en 5) zijn van toepassing.

4. Beschrijving van het testelement

Deze beschrijving is van de fabrikant en wordt niet gegarandeerd door het laboratorium. De gelijkwaardigheid tussen het geteste product in dit PV en het gecommmercialiseerde product valt volledig onder de verantwoordelijkheid van het bedrijf.

ALGEMENE BESCHRIJVING

Zwevende dekvloer van 60mm op een akoestische onderlaag "insulit 55+"



SAMENSTELLING

Enkel delen van het kader hieronder kunnen -bvb. indien bepaalde gegevens hieronder vertrouwelijk zijn- in de copïes van het PV onleesbaar gemaakt worden.

laag	dikte [mm]	volumemassa [kg/m ³]	oppervlaktemassa [kg/m ²]	beschrijving
+7				
+6				
+5				
+4				
+3				
+2	60 mm	1800 kg/m ³	108.0 kg/m ²	Chape
+1	5 mm	28 kg/m ³	0.14 kg/m ²	Insulit 55+
BASIS VLOER	140 mm	-	-	Gewapend betonnen vloerplaat
-1				
-2				
-3				
-4				

Totale dikte boven de basisvloer = 65 mm (calculated value)

Totale oppervlaktemassa boven de basisvloer = 108.14 kg/m² (calculated value)

OPMERKINGEN

/

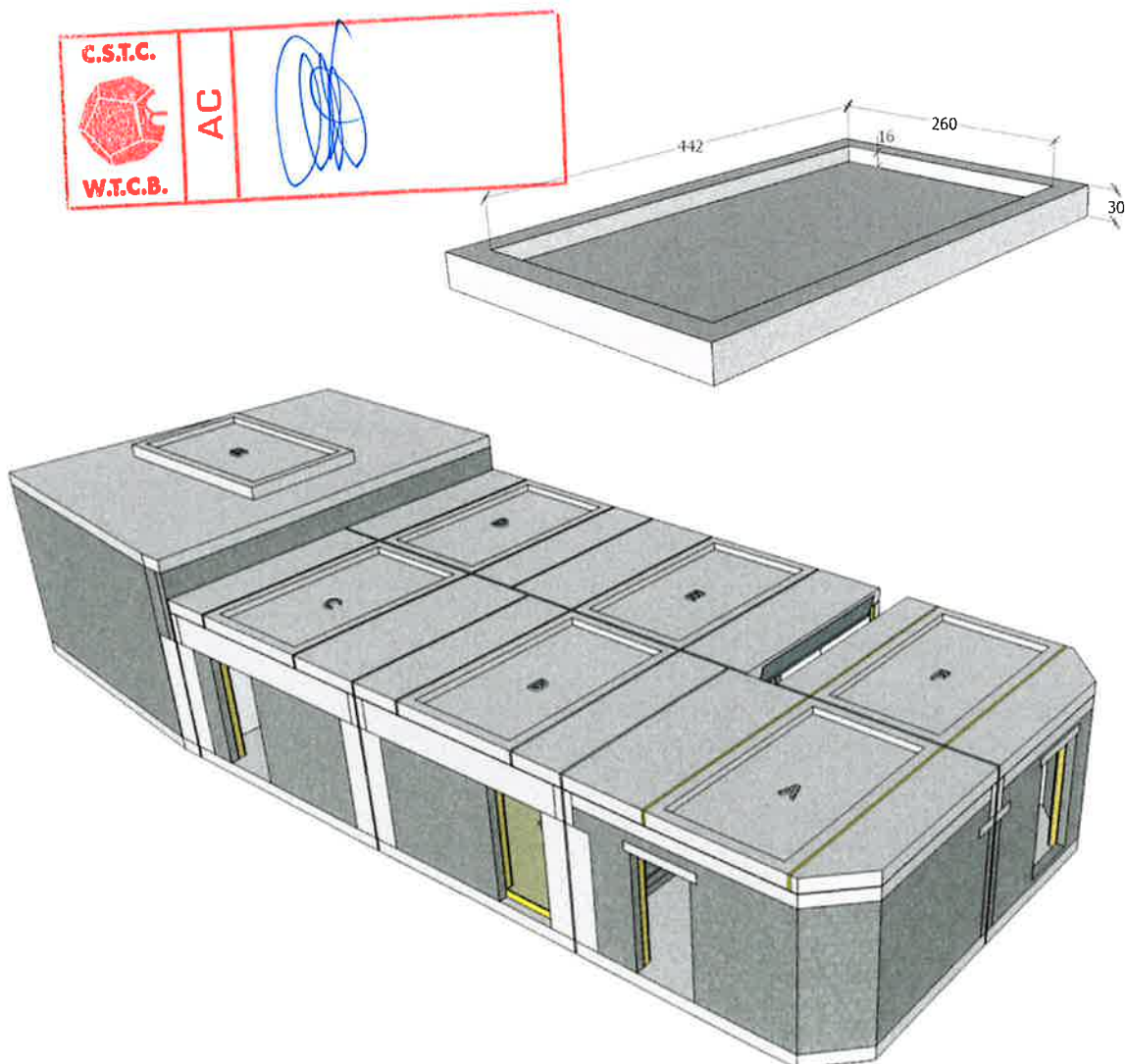
5. Beschrijving van de proefpost

Het akoestisch laboratorium beschikt over 6 vaste proefkamers : A, B, C, D, E en F. Elke proefkamer heeft een betonnen vloerplaat van 30 cm dik die via verende pads steunt op zware funderingsbalken. Deze vloerplaten zijn van de omgeving en naastliggende cellen gescheiden door een 5 cm brede voeg gevuld met minerale wol.

De plafondplaat van elke proefkamer bestaat uit drie delen die telkens dragen van de buitenwand van de proefkamer naar de centrale midden as : twee buitenste betonplaten van 30 cm dik en een centrale "betonkuip" van 14 cm dik (260 cm x 442 cm) met een 25 cm brede rand van 30 cm dik beton. Alle plafondplaten kunnen met de rolbrug afgenomen worden. Ze zijn per cel aan elkaar en ook rondom rond op alle wanden van de onderliggende proefkamer vastgecementeerd. In de opleg met de balken boven de verticale proefopeningen in de cellen B en D is een elastische voeg voorzien, dit om flankerende transmissie naar de testwanden te vermijden. De 30 cm dikke plafonddelen worden afgeschermd door een zware (demonteerbare) verlaagde plafondconstructie om flankerende contactgeluidtransmissie te vermijden.

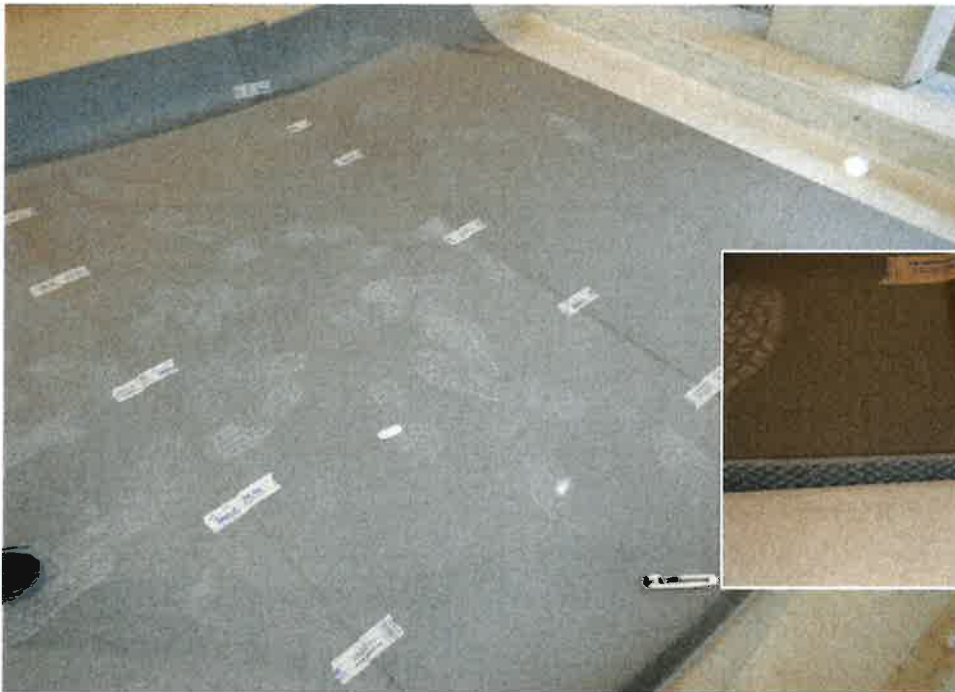
De laboratoriumconstructie voldoet hiermee aan de vereisten om contactgeluidisolatiemetingen conform aan de norm EN ISO 10140-3 uit te voeren.

Als basis draagvloer werd gebruik gemaakt van één van de centrale "betonkuipen" bovenop de proefkamer A, B, C, D, E of F, met een uniforme dikte van 140 mm over een oppervlakte van 260 cm x 442 cm en met 160 mm hoge, opstaande randen die de omringende wanden van een reële vloerplaat simuleren.



6. Montage van het proefelement

Het proefelement is in de proefpost opgebouwd conform de aanbevelingen uit de NBN EN ISO 10140-3 op een voor de praktijk zo representatief mogelijke wijze (zie ook "4. Beschrijving van het testelement"). Details van de montage zijn hieronder geïllustreerd.



6. Montage van het profelement (2)

